

Hòa Bình, ngày 15 tháng 6 năm 2023

**BẢN TIN DỰ BÁO, CẢNH BÁO KHÍ TƯỢNG THỦY VĂN
THỜI HẠN MÙA TRÊN TỈNH HOÀ BÌNH
(Từ tháng 7 đến tháng 12/2023)**

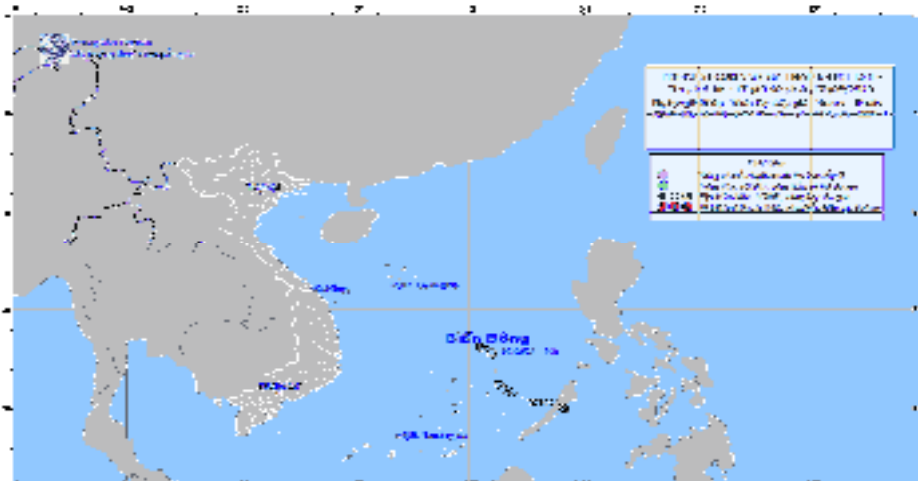
1. Phân tích, đánh giá tình hình khí tượng thủy văn nổi bật trong 02 tháng qua

1.1. Tình hình khí tượng

a. Thời tiết nguy hiểm:

+) Bão và áp thấp nhiệt đới (ATNĐ)

Thời kỳ đầu tháng 5/2023, trên biển Đông đã xuất hiện 01 ATNĐ vào ngày 05/5/2023; ATNĐ di chuyển chậm và suy yếu trên khu vực giữa biển Đông vào ngày 07/5/2023 (Hình 1).



Hình 1: ATNĐ tháng 5/2023

+) Không khí lạnh (KKL):

Trong thời kỳ từ tháng 4/2023 đến nửa đầu tháng 6/2023, tỉnh Hòa Bình chịu ảnh hưởng của 05 đợt không khí lạnh vào các ngày 07/4, 26/4, 30/4, 07/5, và 11/5.

+) Mưa diện rộng:

Từ tháng 4 đến nửa đầu tháng 6/2023 trên khu vực đã xảy ra 06 đợt mưa diện rộng và 02 ngày mưa diện rộng vào các ngày 12-15/4, 29-30/4, 8/5, 11-12/5, 24-27/5, 03-06/6, 09/6, 12-14/6.

+) Nắng nóng:

Từ tháng 4 đến nửa đầu tháng 6/2023 trên khu vực đã xảy ra 04 đợt nắng nóng diện rộng vào các ngày: 04 - 07/5, 16 - 23/5, 28/5 - 04/6, 10-13/6. Trong đó, đợt nắng nóng từ ngày 04-07/5 và 16-23/5 đã xuất hiện nhiều nơi có nhiệt độ cao nhất ngày vượt giá trị lịch sử (GTLS). (Xem bảng 1).

Bảng 1: Nhiệt độ cao nhất tuyệt đối ngày ($^{\circ}\text{C}$) vượt GTLS tại tỉnh Hòa Bình trong tháng 5

Trạm	Giá trị lịch sử	Năm xuất hiện GTLS	Giá trị vượt GTLS	Ngày xuất hiện giá trị vượt GTLS
Mai Châu	41,8	19.06.2010	42,3	22/05/2023
Tp. Hòa Bình	41,8	07.05.2003	42,5	06/05/2023
Kim Bôi	41,0	21.05.2020	41,6	06/05/2023
Lạc Sơn	41,8	12.05.1966	43,4	06/05/2023

b. Diễn biến nhiệt độ, lượng mưa:

+ Nhiệt độ trung bình:

Nhiệt độ trung bình tháng 4/2023 từ: 24,9 - 26,5 $^{\circ}\text{C}$; đều cao hơn TBNN và CKNT từ: 0,8 - 1,8 $^{\circ}\text{C}$.

Nhiệt độ trung bình tháng 5/2023 từ: 28,3 - 29,5 $^{\circ}\text{C}$; cao hơn trung bình nhiều năm (TBNN), cùng kỳ năm trước (CKNT) và tháng trước (TT) từ: 1,1 - 3,8 $^{\circ}\text{C}$

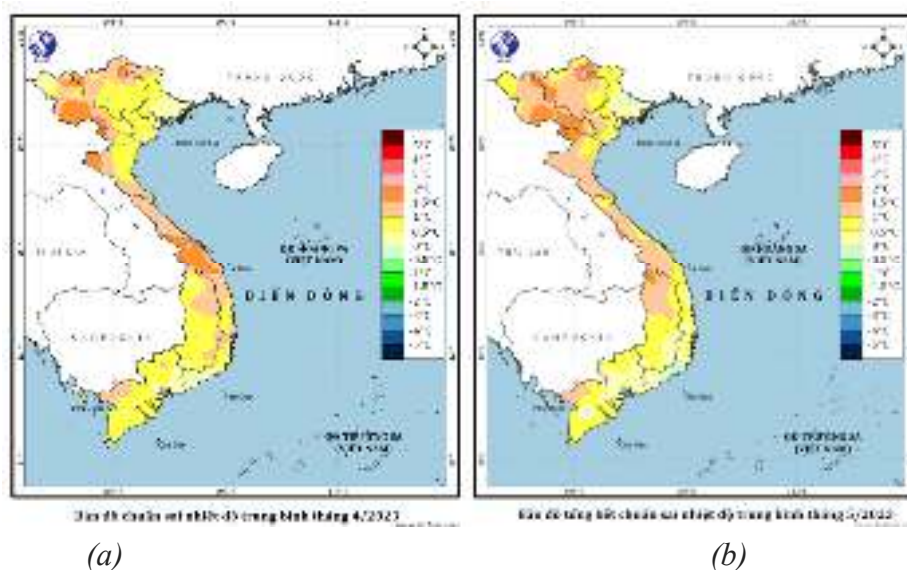
Nhiệt độ trung bình 10 ngày đầu tháng 6/2023 từ: 29,0-30,0 $^{\circ}\text{C}$; cao hơn trung bình nhiều năm (TBNN) và cùng kỳ năm trước (CKNT) từ: 0,3-1,6 $^{\circ}\text{C}$.

+ Diễn biến lượng mưa:

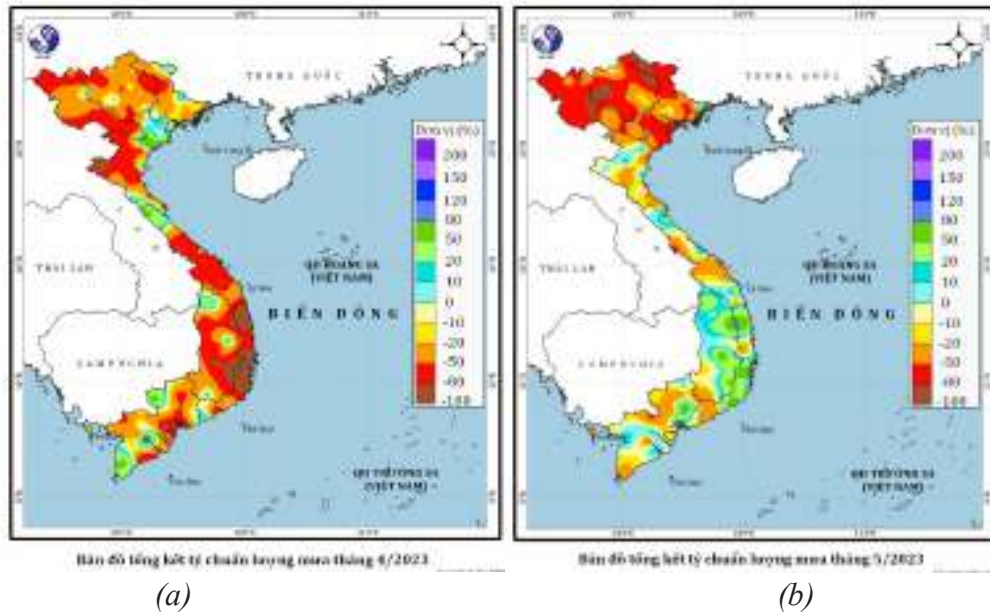
Tổng lượng mưa tháng 4/2023 từ: 23 - 119mm; phổ biến ít hơn TBNN từ: 27 - 70mm (Chi Nê nhiều hơn TBNN: 48mm); phổ biến nhiều hơn CKNT và TT từ: 17 - 108mm (Mai Châu, Chi Nê ít hơn CKNT từ: 15-27mm).

Tổng lượng mưa tháng 5/2023 từ: 91 - 166mm; ít hơn TBNN từ: 59 - 115mm; ít hơn CKNT từ: 58 - 289mm. Nhưng nhiều hơn TT từ: 32 - 143mm.

Lượng mưa 10 ngày đầu tháng 6/2023 từ: 117-186mm; phổ biến nhiều hơn TBNN, CKNT từ: 1-122mm (Chi Nê ít hơn CKNT 10mm).



Hình 2: Bản đồ chuẩn sai nhiệt độ trung bình ($^{\circ}\text{C}$) tháng 4 và tháng 5/2023

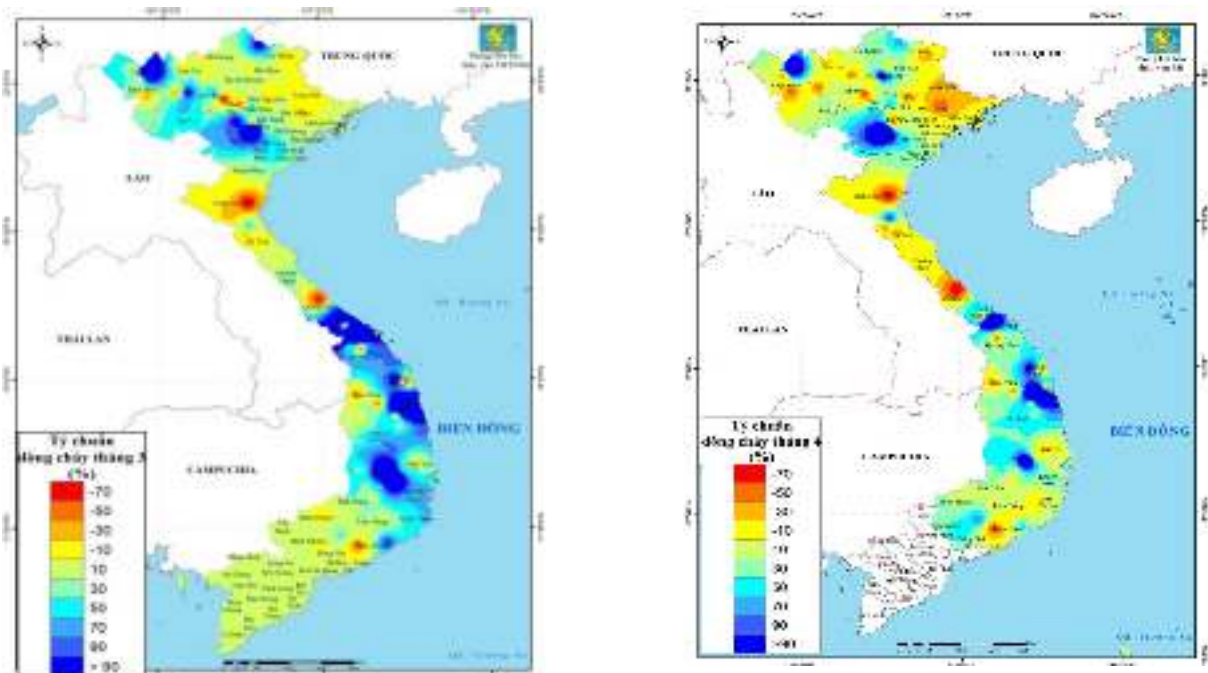


Hình 3: Bản đồ tỷ chuẩn lượng mưa (%) tháng 4 và tháng 5/2023

1.2. Tình hình thủy văn, nguồn nước

- Thủy văn nguy hiểm: Không có
- Diễn biến mực nước
 - + Trên sông Đà: Tại trạm thủy văn Hòa Bình mực nước biến đổi theo điều tiết của thủy điện Hòa Bình.
 - + Trên sông Bôi: Tại trạm thủy văn Hưng Thi mực nước dao động nhỏ.
 - + Trên sông Bùi: Tại trạm Lâm Sơn mực nước ít biến đổi.

Mực nước trên các sông suối khu vực tỉnh mực nước dao động nhỏ. Dòng chảy trên các sông suối và hồ chứa khu vực tỉnh phổ biến đều thiếu hụt so với TBNN từ 20 - 30%, thiếu hụt nhiều trên sông Đà. Tính đến thời điểm hiện tại, tổng dung tích các hồ chứa thủy điện lớn trên sông Đà đạt 70% so với dung tích thiết kế, tương đương năm 2022.



Hình 4: Bản đồ tỷ chuẩn (%) dòng chảy tháng 3/2023 (a) và bản đồ tỷ chuẩn (%) dòng chảy tháng 4/2023 (b)

2. Dự báo khí tượng, thủy văn từ tháng 7 đến tháng 9/2023

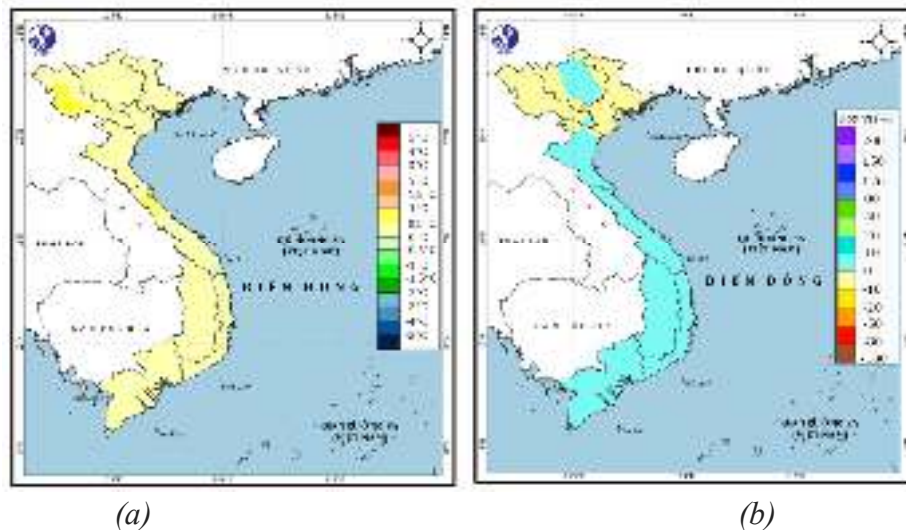
2.1. Dự báo Khí tượng

- *Hiện tượng ENSO*: Căn cứ vào số liệu quan trắc nhiệt độ mặt nước biển dọc theo vùng xích đạo ở phía Đông và vùng trung tâm Thái Bình Dương, hiện tượng El Nino đã chính thức xuất hiện. Dự báo hiện tượng El Nino sẽ tiếp tục duy trì đến tháng 9/2023 với xác suất khoảng 80-90%.

- *Bão, áp thấp nhiệt đới (ATNĐ)*: Từ tháng 7 đến tháng 9/2023, có khoảng 06-08 cơn bão và ATNĐ hoạt động trên Biển Đông, trong đó có khoảng 02-04 cơn ảnh hưởng trực tiếp đến đất liền. Đề phòng những cơn bão có diễn biến phức tạp cả về quỹ đạo cũng như cường độ.

- *Nắng nóng*: Nắng nóng tiếp tục có khả năng xảy ra tại khu vực từ nay đến tháng 8/2023 với số ngày nắng nóng cao hơn so với TBNN cùng thời kỳ.

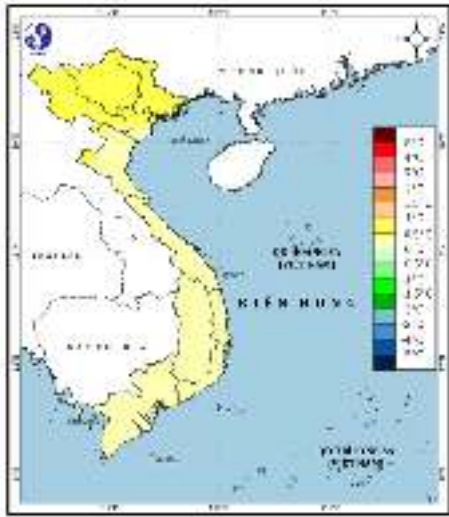
- *Khả năng tác động đến môi trường, điều kiện sống, cơ sở hạ tầng, các hoạt động kinh tế-xã hội*: Bão, ATNĐ, mưa lớn, nắng nóng, dông, lốc, sét, mưa đá có thể ảnh hưởng tiêu cực đến các hoạt động sản xuất và sức khỏe cộng đồng trên khu vực.



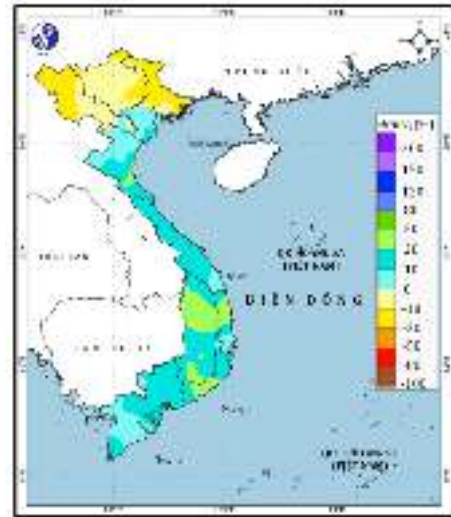
Hình 5: Bản đồ dự báo chuẩn sai nhiệt độ trung bình ($^{\circ}\text{C}$) tháng 7/2023 (a) và dự báo tỷ chuẩn (%) lượng mưa tháng 7/2023 (b)

- *Nhiệt độ trung bình (Hình 5a, 6a, 7a)*: Nhiệt độ trung bình trên khu vực từ tháng 7-9/2023 phổ biến cao hơn khoảng 0,5-1,0 $^{\circ}\text{C}$ so với TBNN.

- *Lượng mưa (Hình 5b, 6b, 7b)*: TLM từ tháng 7-9/2023 phổ biến thấp hơn TBNN từ 5-10%.

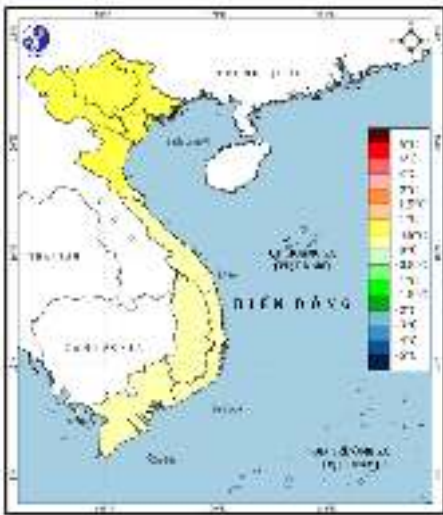


(a)

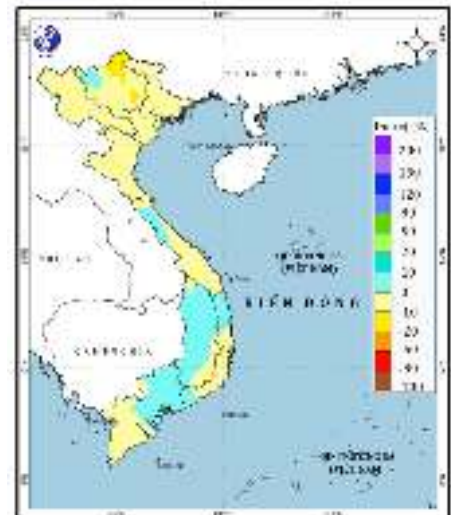


(b)

Hình 6: Bản đồ dự báo chuẩn sai nhiệt độ trung bình ($^{\circ}\text{C}$) tháng 8/2023 (a) và dự báo tỷ chuẩn lượng mưa (%) mưa tháng 8/2023 (b)



(a)



(b)

Hình 7: Bản đồ dự báo chuẩn sai nhiệt độ trung bình ($^{\circ}\text{C}$) tháng 9/2023 (a) và dự báo tỷ chuẩn (%) lượng mưa tháng 9/2023 (b)

Bảng 2: Dự báo nhiệt độ trung bình, tổng lượng mưa phổ biến từ tháng 7-9/2023

Khu vực dự báo	Tháng 7/2023		Tháng 8/2023		Tháng 9/2023	
	Ttb ($^{\circ}\text{C}$)	R(mm)	Ttb ($^{\circ}\text{C}$)	R(mm)	Ttb ($^{\circ}\text{C}$)	R(mm)
T.p Hòa Bình	29.5 - 30.5	200 - 300	29.0 - 30.0	250 - 350	27.5 - 28.5	190 - 240
Mai Châu	28.5 - 29.5	200 - 300	28.0 - 29.0	250 - 350	27.0 - 28.0	190 - 240
Kim Bôi	29.0 - 30.0	250 - 350	28.5 - 29.5	250 - 350	27.0 - 28.0	190 - 240
Chi Nê	29.5 - 30.5	200 - 300	29.0 - 30.0	250 - 350	28.0 - 29.0	190 - 240
Lạc Sơn	29.0 - 30.0	200 - 300	28.5 - 29.5	250 - 350	27.5 - 28.5	190 - 240

2.2. Thủy văn và nguồn nước

- Diễn biến xu thế mực nước
- + Trên sông Đà: Tại trạm thủy văn Hòa Bình mực nước biến đổi theo điều tiết của thủy điện Hòa Bình.
- + Trên sông Bôi: Tại trạm thủy văn Hưng Thi mực nước ít biến đổi.
- + Trên sông Bù: Tại trạm thủy văn Lâm Sơn mực nước ít biến đổi.
- Cảnh báo khả năng xuất hiện các hiện tượng thủy văn nguy hiểm: Không có

Bảng 3: Dự báo thủy văn từ tháng 7/2023 đến tháng 9/2023

Sông	Trạm	Tháng 7/2023			Tháng 8/2023			Tháng 9/2023		
		Hmin (cm)	Hmax (cm)	Htb (cm)	Hmin (cm)	Hmax (cm)	Htb (cm)	Hmin (cm)	Hmax (cm)	Htb (cm)
Đà	Hòa Bình	700	1050	900	800	1150	1000	900	1250	1050
Bôi	Hưng Thi	710	900	740	720	1100	762	720	1400	770
Bù	Lâm Sơn	2020	2100	2030	2030	2250	2035	2040	2350	2040

Bảng 4: Dự báo nguồn nước từ tháng 7 đến tháng 9 năm 2023

Sông	Trạm	Tháng 7/2023		Tháng 8/2023		Tháng 9/2023	
		Tổng mưa (mm)	Tổng nước mặt (triệu m ³)	Tổng mưa (mm)	Tổng nước mặt (triệu m ³)	Tổng mưa (mm)	Tổng nước mặt (triệu m ³)
Đà	Hòa Bình	200-300	3348	250-350	4277	190-240	7633
Bôi	Hưng Thi	200-300	400	250-350	500	190-240	450
Bù	Lâm Sơn	200-300	40	250-350	60	190-240	50

3. Xu thế thời tiết, thủy văn từ tháng tháng 10-12/2023

3.1. Khí tượng

- *Hiện tượng ENSO*: Hiện tượng El Nino tiếp tục duy trì và có khả năng kéo dài cho đến những tháng đầu năm 2024 với xác suất trong khoảng từ 80-90%.

- *Bão/ATNĐ*: Từ tháng 10-12/2023, số lượng bão/ATNĐ trên khu vực Biển Đông dự báo có khoảng 03-05 cơn và có khả năng ảnh hưởng đến khu vực Trung Bộ. Đề phòng những cơn bão có diễn biến phức tạp cả về quỹ đạo cũng như cường độ.

- *Khả năng tác động đến môi trường, điều kiện sống, cơ sở hạ tầng, các hoạt động kinh tế-xã hội*: Bão, ATNĐ và gió mùa Đông Bắc gây ra gió mạnh, sóng lớn ảnh hưởng đến các hoạt động trên các vùng biển; ngoài ra hiện tượng mưa lớn, nắng nóng, dông, lốc, sét, mưa đá có thể ảnh hưởng tiêu cực đến các hoạt động sản xuất và sức khỏe cộng đồng ở các khu vực trên phạm vi toàn quốc.

- *Xu thế nhiệt độ trung bình*: Từ tháng 10-11/2023, trên khu vực nhiệt độ phổ biến cao hơn khoảng 0,5-1,0⁰C; riêng tháng 12/2023 nhiệt độ cao hơn từ 1,0-1,5⁰C so với TBNN cùng thời kỳ.

- *Xu thế lượng mưa*: Tháng 10/2023 TLM phổ biến ở mức xấp xỉ TBNN; tháng

11/2023 TLM phổ biến cao hơn khoảng từ 10-20%, tháng 12/2023 TLM phổ biến cao hơn khoảng 20-40% so với TBNN.

3.2. Thủy văn và nguồn nước

- Diễn biến xu thế mực nước

+ Trên sông Đà: Tại trạm thủy văn Hòa Bình mực nước biến đổi theo điều tiết của thủy điện Hòa Bình. Mực nước trung bình, cao nhất, thấp nhất ở mức thấp hơn so TBNN.

+ Trên sông Bôi: Tại trạm thủy văn Hưng Thi xuất hiện lũ nhỏ. Mực nước trung bình, cao nhất, thấp nhất ở mức thấp hơn so TBNN.

+ Trên sông Bùi: Tại trạm Lâm Sơn xuất hiện lũ nhỏ. Mực nước trung bình, cao nhất, thấp nhất ở mức thấp hơn so TBNN.

- Diễn biến xu thế tổng lượng nước mưa, tổng lượng nước mặt

+ Trên sông Đà: Tại trạm thủy văn Hòa Bình tổng lượng mưa thấp hơn so với TBNN, tổng lượng nước mặt thấp hơn so với TBNN.

+ Trên sông Bôi: Tại trạm thủy văn Hưng Thi tổng lượng mưa thấp hơn so với TBNN, tổng lượng nước mặt thấp hơn so với TBNN.

+ Trên sông Bùi: Tại trạm Lâm Sơn tổng lượng mưa thấp hơn so với TBNN, tổng lượng nước mặt thấp hơn so với TBNN.

- Cảnh báo mực nước trên các sông đang xuống thấp trong mùa khô. Chú ý sử dụng nước tiết kiệm để phòng thiếu nước tưới cho nông nghiệp.

Thời gian ban hành bản tin tiếp theo: 17 giờ 00 ngày 15/8/2023

Tin phát lúc: 17 giờ 00 ngày 15/6/2023

**Người chịu trách nhiệm
ban hành bản tin**

Đã ký



Nguyễn Trọng Vũ